

雄性外生殖器爪形突末端双钩状；抱器瓣和囊形突相当长，后者侧面观时基部细而端部扩大。

观察标本 作者未见标本。

分布 云南(丽江)。

(101) 龟井绢粉蝶 *Aporia kamei* Koiwaya, 1989 (图 112, 图版 XI: 1)

Aporia kamei Koiwaya, 1989, *Stud. Chin. Butt.*, I: 200, figs. 202—203, 210—211, 652, 655, 698, 711.

中等大小的种类，翅较长。翅正面纯白色，前翅中室端部边缘(包括上、下缘)有较窄的黑纹，亚外缘有 1 列短的黑色箭状纹，其外方的翅脉有较宽的黑边，翅面上有较多的黑色鳞片，特别是顶角区。后翅正面白色，翅脉端部黑色，有不明显的箭状纹。反面前翅顶角及后翅乳白色，脉纹细而明显，箭状纹末端达翅的外缘。雌蝶颜色稍暗。

雄性外生殖器爪形突末端双叉状；抱器瓣相当狭长，侧面观不迭盖在爪形突上；囊形突长，端部扩大。

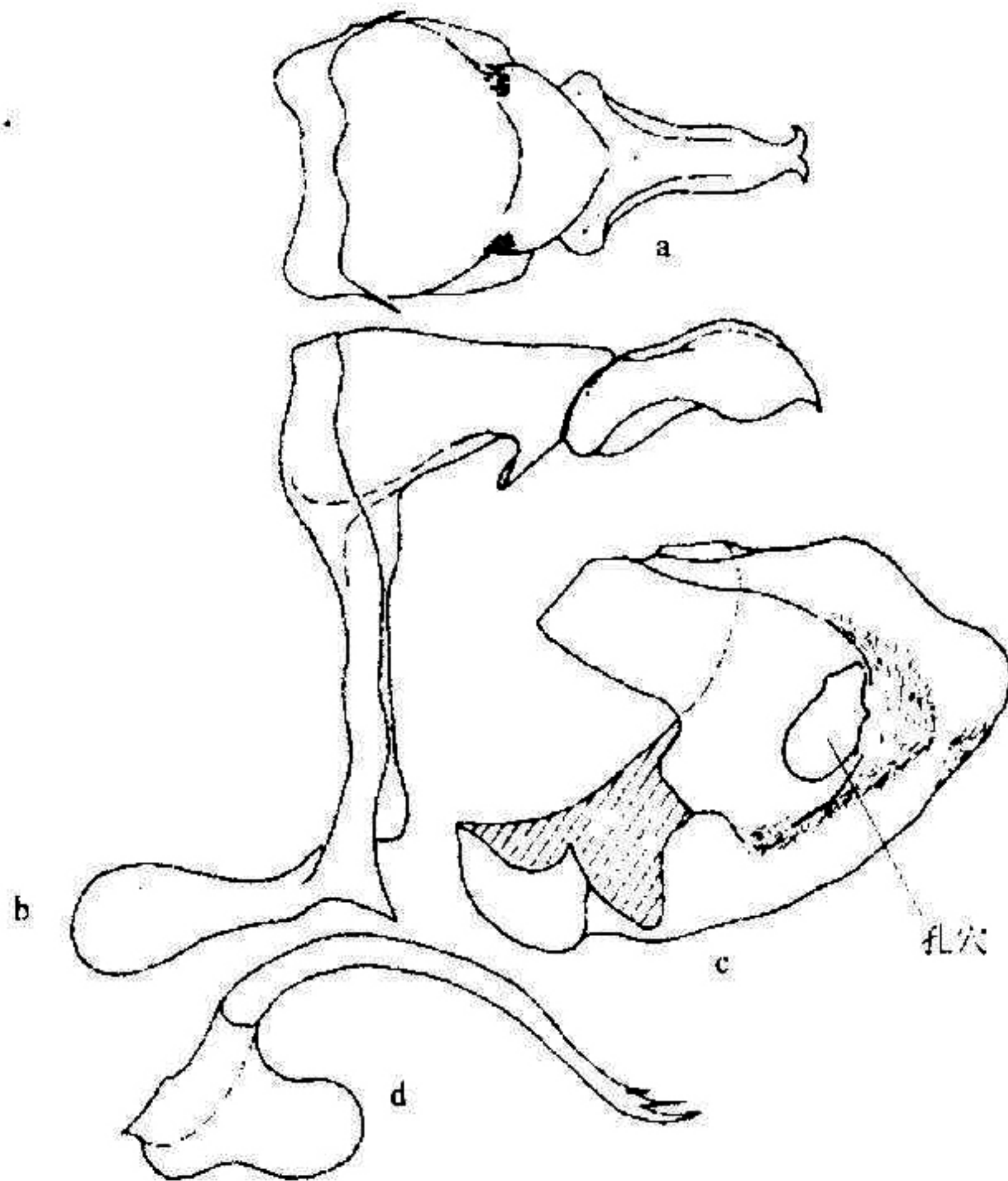


图 112 龟井绢粉蝶 *Aporia kamei* Koiwaya(仿 Koiwaya, 1989)

a-b. 背兜与基腹弧(a. 背面观, b. 侧面观); c. 抱器瓣; d. 阳茎

观察标本 云南维西, 1♂, 2006.VI。

分布 四川(东北部)、云南(丽江、维西)。

本种外形与秦岭绢粉蝶 *Aporia tsinglingica* (Verity, 1911) 很相似, 但本种前翅正面的亚端箭状斑列明显(后者模糊), 后翅反面的箭状纹靠近翅端部(后者离端部较远)。其雄性外生殖器则完全不同, 本种爪形突末端双叉状, 后者为单刺状。

(102) 西村绢粉蝶 *Aporia nishimurai* Koiwaya, 1989 (图 113)

Aporia nishimurai Koiwaya, 1989, *Stud. Chin. Butt.*, I: 202, figs. 218—221, 226—229, 658—661, 695, 719.

形态 外形与黑边绢粉蝶 *Aporia acraea* (Oberthür, 1885) 和猗形绢粉蝶 *Aporia hastata* (Oberthür, 1892) 相似, 但黑纹没有后两种发达。前翅中室端黑斑较宽, 亚外端 m_3 室的白斑总是存在; cu_2 室末端的白斑总不会消失。后翅 rs 室端部黑色, 箭状纹在 m_1 、 m_2 、 m_3 室明显。后翅反面乳黄色, 中室端黑斑宽。

雄性外生殖器爪形突长, 背面观相当窄, 末端明显呈双叉状; 抱器瓣较圆, 孔穴长形; 阳茎细而强烈弯曲; 囊形突与背兜等长, 侧面观基部扁, 端部扩大。

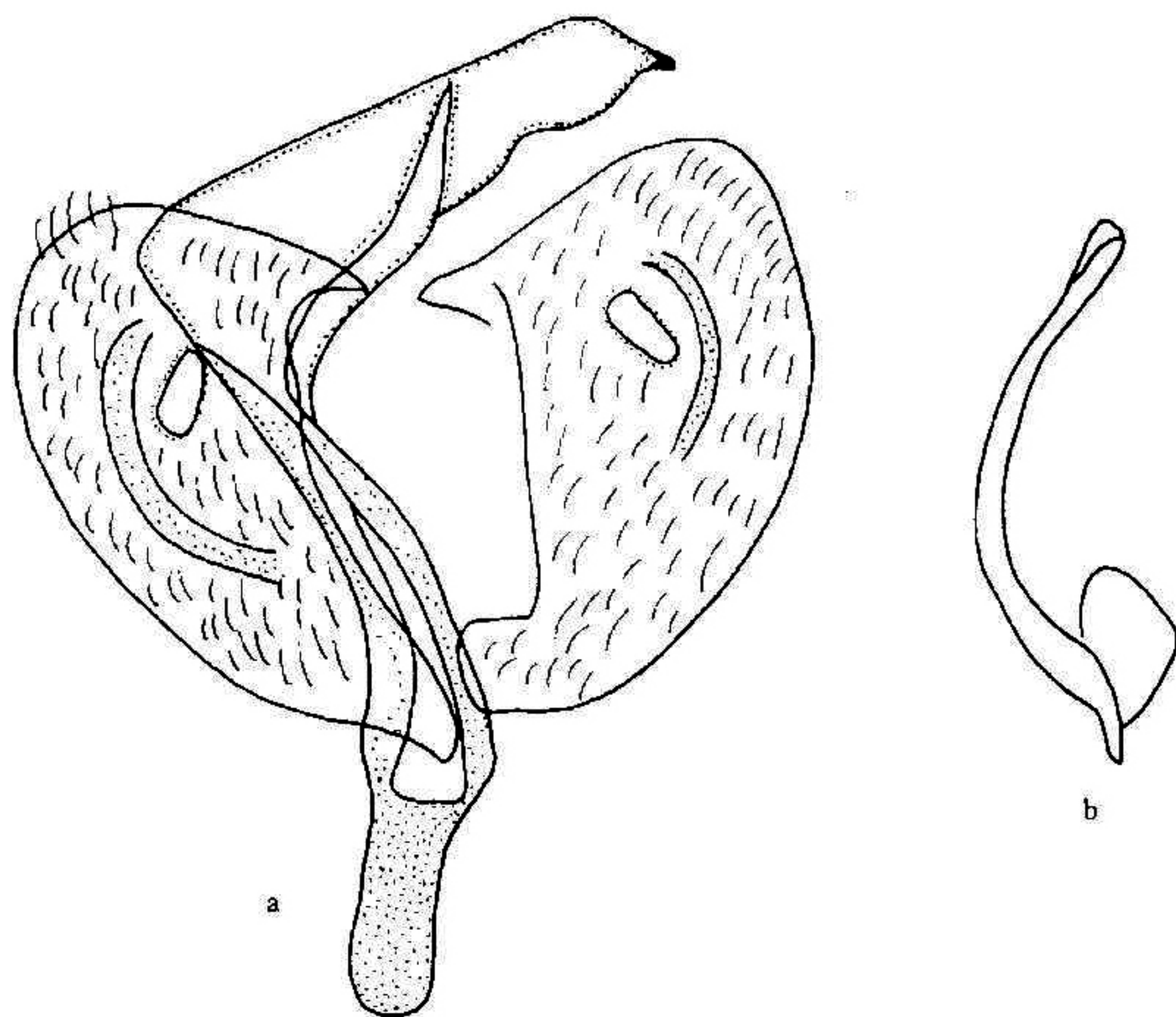


图 113 西村绢粉蝶 *Aporia nishimurai* Koiwaya

a. 雄性外生殖器; b. 阳茎

分布 湖北、四川。